



BAR 5.0 MULTIBEAM™



OMISTAJAN KÄYTTÖOPAS

TÄRKEITÄ TURVALLISUUSOHJEITA

Varmista verkkojännite ennen käyttöä

JBL BAR 5.0 MULTIBEAM (soundbar) on suunniteltu käytettäväksi 100–240 V 50/60 Hz vaihtovirtajännitteellä. Jos tuote liitetään muuhun verkkojännitteeseen kuin mille se on tarkoitettu, on olemassa turvallisuus- ja tulipalovaara, ja laite voi vaurioitua. Jos sinulla on kysyttävää mallin jännitevaatimuksista tai alueen verkkojännitteestä, ota yhteyttä jälleenmyyjään tai asiakaspalveluun ennen laitteen kytkemistä verkkovirtaan.

Älä käytä jatkojohtoja

Käytä vain laitteen mukana toimitettua virtajohtoa turvallisuusvaarojen välttämiseksi. Emme suosittele jatkojohtojen käyttöä tuotteen kanssa. Kuten muidenkin sähkölaitteiden yhteydessä, älä vedä johtoja mattojen alitse tai aseta niiden päälle painavia esineitä. Vahingoittuneet virtajohdot on vaihdattava välittömästi valtuutetussa huoltokeskuksessa tehdasmääritykset täyttäviin johtoihin.

Käsittele vaihtovirtajohtoa varovasti

Kun irrotat virtajohtoa pistorasiasta, vedä aina pistokkeesta, älä koskaan johdosta. Ellet aio käyttää kaiutinta pitkään aikaan, irrota johto pistorasiasta.

Älä avaa koteloa

Tämän tuotteen sisällä ei ole käyttäjän huollettavissa olevia osia. Kotelon avaaminen voi aiheuttaa sähköiskuvaaran, ja kaikki tuotteeseen tehdyt muutokset mitätöivät takuun. Jos laitteen sisälle on valunut vettä, irrota se välittömästi pistorasiasta ja kysy neuvoa valtuutetusta huollosta.

SISÄLLYSLUETTELO

TÄRKEITÄ TURVALLISUUSOHJEITA 2

1. JOHDANTO 4

2. PAKKAUKSEN SISÄLTÖ 4

3. TUOTEKUVAUS 5

3.1 SOUNDBAR 5

3.2 KAUKOSÄÄDIN 6

4. PAIKKA 7

4.1 TYÖPÖYDÄLLE ASETUS 7

4.2 SEINÄKIINNITYS 7

5. YHDISTÄMINEN 8

5.1 LIITÄNTÄ TV:SI JA DIGITAALISTEN LAITTEIDESI KANSSA 8

5.2 BLUETOOTH-YHTEYS 10

5.3 LIITTÄMINEN KOTIVERKKOON 10

6. ASENUS 13

6.1 VIRRAN KYTKEMINEN/AUTOMAATTINEN VALMIUSTILA/
AUTOMAATTINEN HERÄTYS 13

6.2 ÄÄNEN KALIBROINTI 14

7. PELAAMINEN 15

7.1 TOISTO TV-LÄHTEESTÄ 15

7.2 TOISTO HDMI IN -LÄHTEESTÄ 16

7.3 TOISTO BLUETOOTH-LÄHTEESTÄ 16

7.4 TOISTA CHROMECAST BUILT-IN VÄLITYKSELLÄ 16

7.5 TOISTA AIRPLAYN VÄLITYKSELLÄ 17

7.6 TOISTA AMAZON MUSICIN VÄLITYKSELLÄ 17

7.7 USEAN HUONEEN TOISTO 17

8. ÄÄNIASETUKSET 18

9. TEHDASASETUSTEN PALAUTTAMINEN 19

10. OHJELMISTOPÄIVITYS 19

11. TEKNISET TIEDOT 20

12. VIANMÄÄRITYS 21

13. TAVARAMERKIT 22

14. AVOIMEN LÄHDEKOODIN LISENSITIEDOT 23

1. JOHDANTO

Kiitos, että ostit JBL BAR 5.0 MULTIBEAM -kaiuttimen (soundbar), joka on suunniteltu tarjoamaan erinomaista äänentoistoa kodin viihdejärjestelmässä. Suosittelemme käyttämään muutaman minuutin tämän käyttöohjeen lukemiseen. Käyttöohjeissa kuvataan tuotteen ominaisuuksia, ja se sisältää vaiheittaiset ohjeet tuotteen asentamiseen ja käytön aloittamiseen.

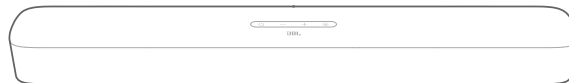
Jotta saat parhaan hyödyn irti tuotteen ominaisuuksista ja tuesta, saatat tulevaisuudessa joutua päivittämään tuotteen ohjelmiston internetin ja USB-liitännän kautta. Katso tämän käyttöoppaan ohjelmistopäivitysoiota varmistaaksesi, että tuotteessasi on uusin ohjelmisto.

Muotoilua ja teknisiä tietoja voidaan muuttaa ilman erillistä ilmoitusta. Mikäli sinulla on kysyttävää soundbar-kaiuttimesta, sen asennuksesta tai käytöstä, ota yhteyttä jälleenmyyjään tai asiakaspalveluun, tai vieraile verkkosivustollamme osoitteessa www.jbl.com.

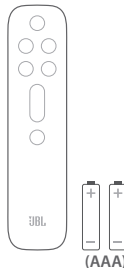
2. PAKKAUKSEN SISÄLTÖ

Pura pakkaus varovasti ja tarkista huolellisesti, että seuraavat osat sisältyvät toimitukseen. Jos jokin osa on vahingoittunut tai puuttuu, älä käytä tuotetta vaan ota yhteyttä jälleenmyyjään tai asiakaspalveluun.

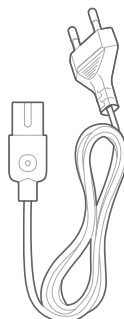
Soundbar



Kauko-ohjain (ja 2A AA-paristoa)



Virtajohto*

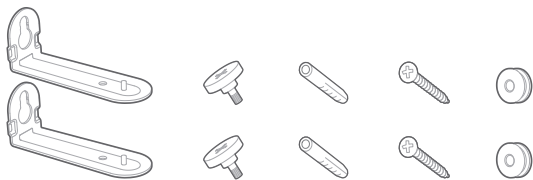


* Virtajohtojen määrä ja pistokemalli vaihtelee alueittain.

HDMI-kaapeli



Seinäkiinnityssarja



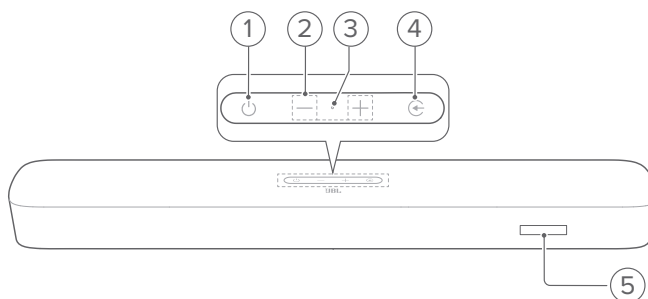
Tuotetiedot & seinäasennusmalli



3. TUOTEKUVAUS

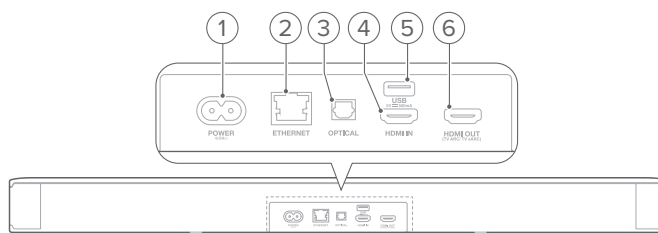
3.1 Soundbar

Ohjaimet



- 1) **⏻ (Virta)**
 - Kytkee laitteen päälle tai valmiustilaan
- 2) **-/+ (Äänenvoimakkuus)**
 - Pienentää tai suurentaa äänenvoimakkuutta
 - Paina ja pidä alhaalla vähentääksesi tai lisätäksesi äänenvoimakkuutta yhtäjaksoisesti.
 - Mykistä tai poista mykistys painamalla näitä kahta painiketta samaan aikaan.
- 3) **Mikrofoni**
 - Äänen kalibrointiin (Automaattinen MultiBeam -kalibrointi (AMC))
- 4) **Ⓞ (Lähde)**
 - Valitse äänilähde: TV (oletus, äänen tuloa varten TV-liitännästä, jossa **HDMI OUT (TV ARC/ TV eARC)** on etusijalla liitännän **OPTICAL** suhteen), Bluetooth tai HDMI IN
- 5) **Tilanilmaisin**

Takaliitännät



- 1) **POWER**
 - Yhdistä verkkovirtaan (mukana toimitetulla virtajohdolla)
- 2) **ETHERNET**
 - Yhdistä kotiverkkoosi Ethernet-kaapelin avulla
- 3) **OPTICAL**
 - Yhdistä TV:n tai digitaalisen laitteen optiseen lähtöön

4) USB

- USB-liitin ohjelmistopäivitykseen
- Yhdistä USB-tallennuslaitteeseen MP3-tiedostojen toistoa varten (vain yhdysvaltalainen versio)

5) HDMI IN

- Yhdistä digitaalisen laitteen HDMI-lähtöön

6) HDMI OUT (TV ARC/ TV eARC)

- Yhdistä HDMI ARC / HDMI eARC -tuloon televisiossasi

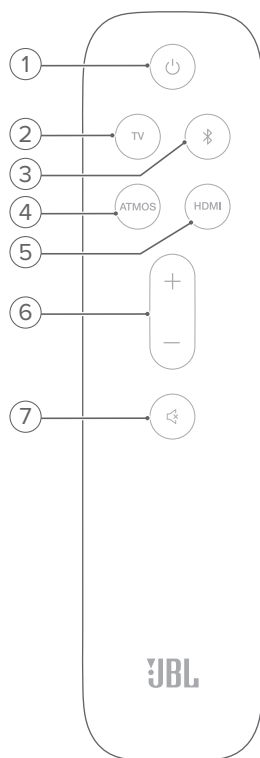
6) + / -

- Suurena tai pienennä äänenvoimakkuutta
- Paina ja pidä painettuna lisätäksesi tai vähentääksesi äänenvoimakkuutta yhtäjaksoisesti.

7) (Mykistys)

- Mykistys/mykistyksen poisto

3.2 Kaukosäädin



1)

- Kytkee laitteen päälle tai valmiustilaan

2) TV

- Valitse TV-lähde (oletus äänituloa varten TV-liitännästä, jossa **HDMI OUT (TV ARC/ TV eARC)** on etusijalla liittämän **OPTICAL** suhteen)

3) (Bluetooth)

- Valitsee Bluetooth-lähteen
- Paina ja pidä painettuna yhdistääksesi toiseen Bluetooth-laitteeseen

4) ATMOS

- Kytke virtuaaliset Dolby Atmos® äänitehosteet päälle tai pois päältä (oletus: päällä)

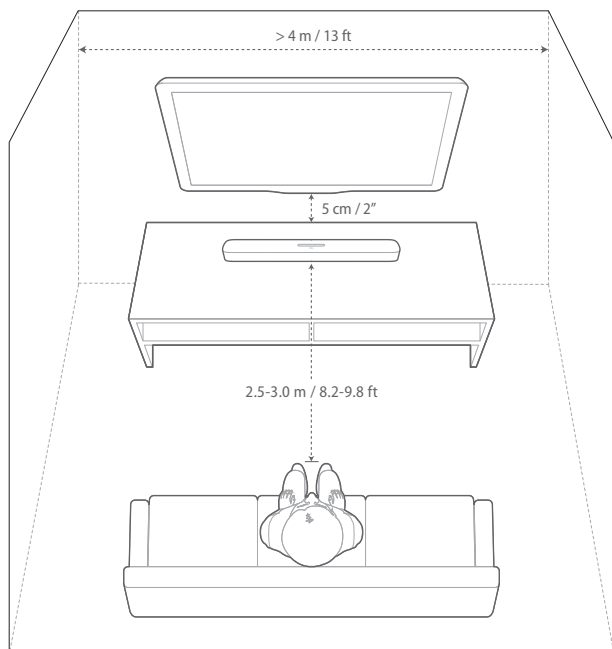
5) HDMI

- Lähteen **HDMI IN** valitseminen

4. PAIKKA

4.1 Työpöydälle asetus

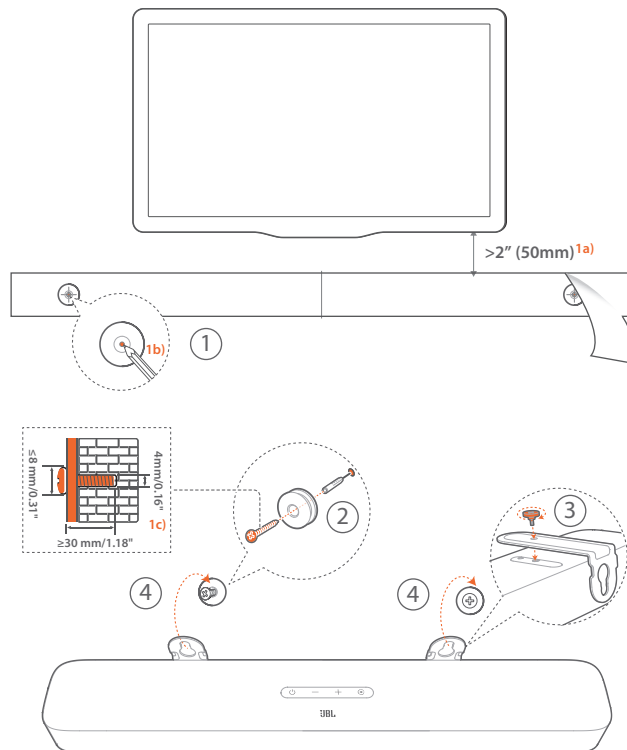
Aseta soundbar tasaiselle ja vakaalle alustalle.



HUOMAUTUKSIA:

- Virtajohto on liitettävä verkkovirtaan huolellisesti.
- Älä aseta esineitä soundbar-kaiuttimen päälle.

4.2 Seinäkiinnitys



1. Valmistelu:

- Kiinnitä mukana toimitettu seinäasennusmalli teipillä seinään vähintään 50 mm (2 tuuman) päähän televisiosiasi.
- Merkitse ruuvipidikkeen sijainti kuulakärkikynällä. Poista malli.
- Poraa merkittyyn paikkaan 4 mm (0,16 tuuman) reikä.

2. Asenna seinäkiinnikkeen tuki.

3. Kiinnitä seinäkiinnike ruuvilla soundbarin pohjaan.

4. Kiinnitä soundbar.

HUOMAUTUKSIA:

- Varmista, että seinä kantaa soundbar-kaiuttimen painon.
- Asenna vain pystysuoraan seinään.
- Vältä sijoittamasta laitetta paikkaan, jonka lämpötila tai kosteus on korkea.
- Varmista ennen seinään kiinnittämistä, että kaapelit voidaan liittää oikein soundbarin ja ulkoisten laitteiden välille.
- Varmista ennen seinään kiinnittämistä, että soundbar on irrotettu virtalähteestä. Näin vältät sähköiskun vaaran.

5. YHDISTÄMINEN

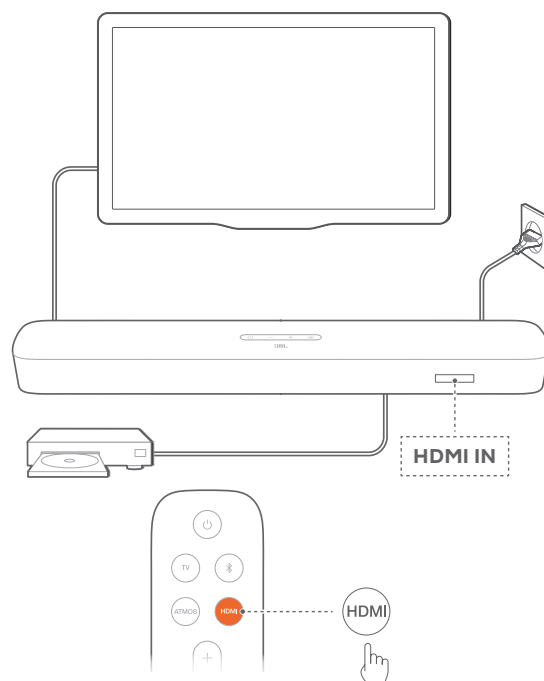
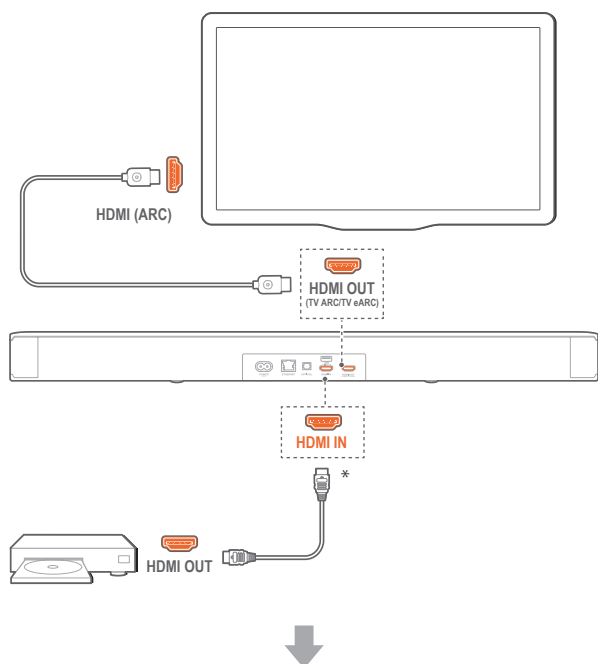
5.1 Liitäntä TV:si ja digitaalisten laitteidesi kanssa

Kun haluat toistaa ääntä soundbarin välityksellä, kytke soundbar televisioon mukana toimitetulla HDMI-kaapelilla tai optisella kaapelilla (myydään erikseen).

HDMI-kytkentä tukee digitaalista audiota ja videota yhdellä liitännällä. HDMI-liitettävyyden on paras vaihtoehto soundbar-kaiuttimellesi.

TV (HDMI ARC)

(Suositeltu liitäntä parhaasta Dolby Atmos-kokemuksesta varten)

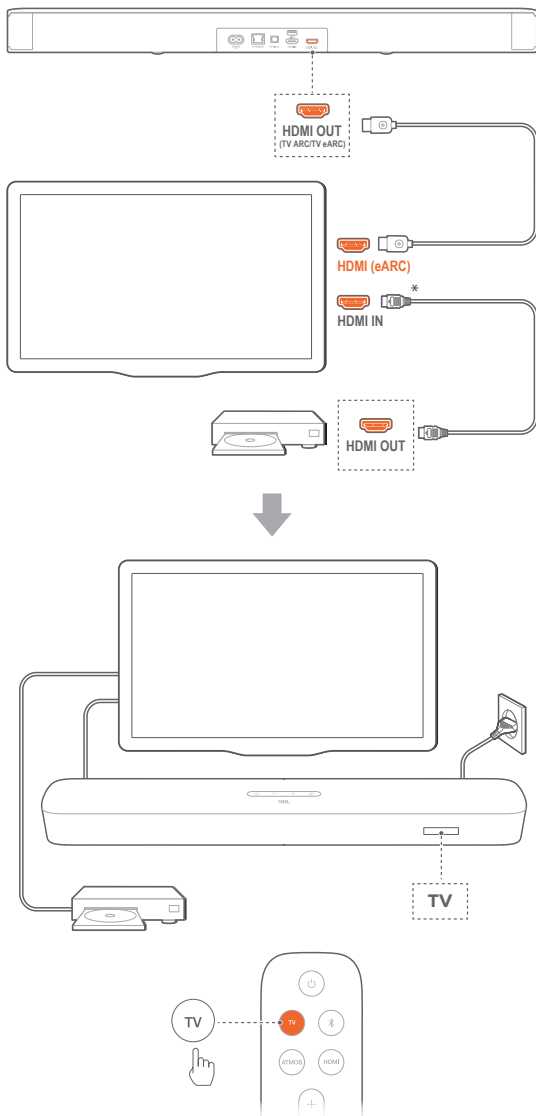


1. Liitä soundbar HDMI IN (ARC) -liittimellä televisioon mukana toimitetulla HDMI-kaapelilla.
 - Tarkista televisiostasi, että HDMI-CEC ja HDMI ARC ovat käytössä. Lisätietoja saat televisiosi käyttöoppaasta.
2. Käytä HDMI-kaapelia (V2.0 tai uudempi) yhdistääksesi soundbarin digitaaliseen laitteeseen, kuten digiboksiin, DVD/Blu-ray-soittimeen tai pelikonsoliin.
 - Tarkista digitaalisessa laitteessasi, että HDMI-CEC on käytössä. Lisätietoja saat digitaalisen laitteesi käyttöoppaasta.
 - Digitaalisella laitteellasi, valitse "Bitstream" tai "Raw data" audiolähdön asetuksissa parhaasta Dolby Atmos-kokemuksesta varten.
3. Toistaaksesi ääntä digitaalisesta laitteesta, joka on yhdistetty soundbariin, valitse **HDMI** kaukosäätimessä.

HUOMAUTUKSIA:

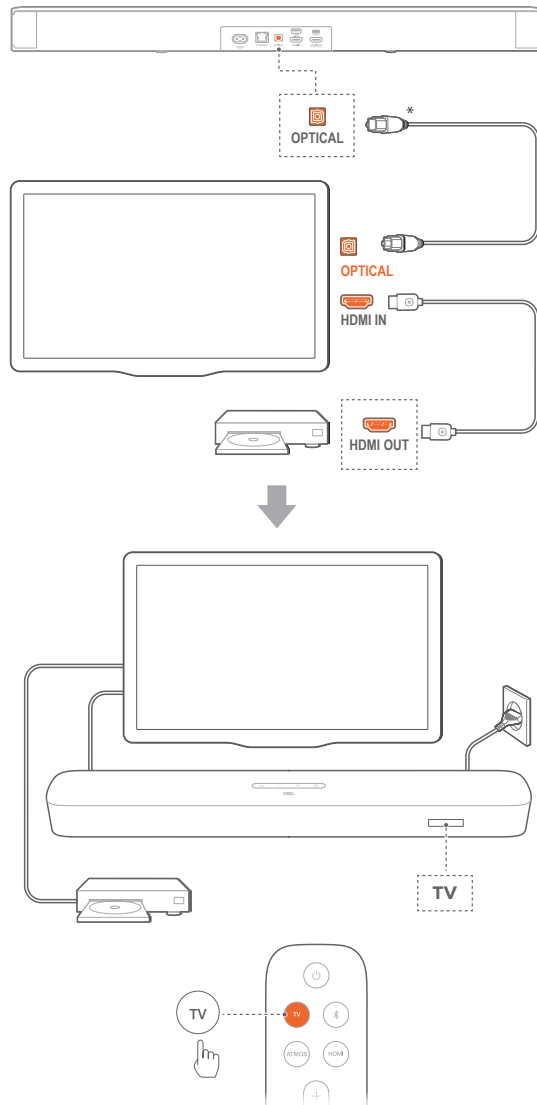
- Jos TV:si ei tue HDMI eARC:ia, varmista, että käytät soundbarin HDMI IN -liitintä muodostaaksesi yhteyden digitaaliseen laitteeseen. Muutoin, Dolby Atmos -tiedot eivät voi kulkea HDMI (ARC / eARC) -liittimien läpi soundbariin.

TV (HDMI eARC)



1. Liitä soundbar **HDMI IN (eARC)** -liittimellä televisioon mukana toimitetulla HDMI-kaapelilla.
 - Tarkista televisiostasi, että HDMI-CEC ja HDMI eARC ovat käytössä. Lisätietoja saat televisiosi käyttöoppaasta.
2. Käytä HDMI-kaapelia (eARC-yhteensopiva, V2.0 tai uudempi) yhdistääksesi TV:si digitaaliseen laitteeseen, kuten suoratoistolaitteeseen, digiboksiin, DVD/Blu-ray-soittimeen tai pelikonsoliin.
 - Tarkista digitaalisessa laitteessasi, että HDMI-CEC on käytössä. Lisätietoja saat digitaalisen laitteesi käyttöoppaasta.
 - TV:lläsi ja digitaalisella laitteellasi, valitse "Bitstream" tai "Raw data" audiolähdön asetuksissa parasta Dolby Atmos -kokemusta varten.
3. Toistaaksesi ääntä digitaalisesta laitteesta, joka on yhdistetty TV:n kanssa, valitse **TV** kaukosäätimessä.

OPTINEN



HUOMAUTUKSIA:

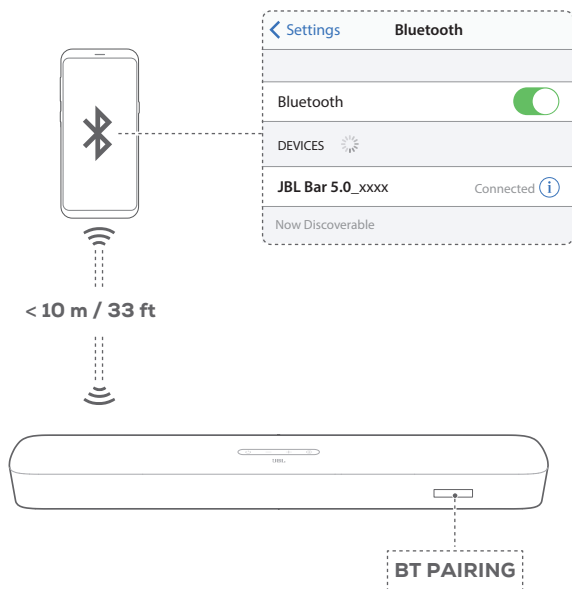
- Virtuaalisella Dolby Atmos -toteutuksella varustettu Dolby surround upmixer-prosessori pystyy laajentamaan perinteistä kanavaperusteista Dolby Digital -formaatin audiosisältöä, mukaan lukien 5.1 a 7.1 -sisällöt ja tarjoamaan mukaansatempaavan 3D Atmos-kokemuksen.
1. Kytke soundbar televisioon käyttämällä optista kaapelia.
 2. Käytä HDMI-kaapelia (V2.0 tai uudempi) yhdistääksesi TV:si digitaaliseen laitteeseen, kuten suoratoistolaitteeseen, digiboksiin, DVD/Blu-ray-soittimeen tai pelikonsoliin.
 3. Toistaaksesi ääntä optisen johdon välityksellä, valitse **TV** kaukosäätimessä.

HUOMAUTUKSIA:

- * HDMI-johto (digitaalista laiteyhteyttä varten) ja optinen kaapeli myydään erillisinä.
- Täydellistä yhteensopivuutta kaikkien HDMI-CEC-laitteiden kanssa ei taata.
- Kun sekä HDMI ARC että optinen kaapeli ovat liitettynä soundbariin, HDMI ARC-liitännän äänitulo TV:stä on ensisijainen.

5.2 Bluetooth-yhteys

Käytä Bluetooth-yhteyttä liittääksesi soundbarin Bluetooth-laitteeseen, kuten älypuheliin, tablettiin tai kannettavaan tietokoneeseen.



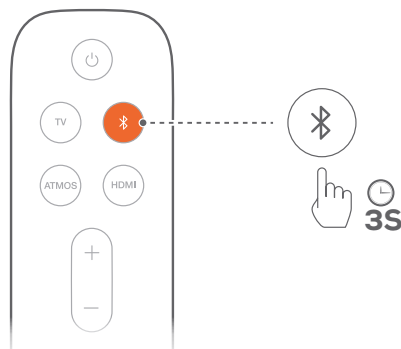
Yhdistä Bluetooth-laite

1. Paina kytkeäksesi päälle (ks. ”6.1 Virran kytkeminen/automaattinen valmistila/automaattinen herätys” luvussa ”6. ASENNUS”).
2. Valitse Bluetooth-lähde painamalla soundbarissa tai kaukosäätimessä.
→ ”BT PAIRING”: Valmis BT-parinmuodostusta varten
3. Ota Bluetooth käyttöön Bluetooth-laitteessasi ja etsi **JBL Bar 5.0_xxxx** kolmen minuutin kuluessa.
→ **Kytkentä onnistui:** Laitteen nimi näytetään, jos laitteesi nimi on englanninkielinen. Kuulet vahvistusäänen.

Uudelleenyhdistäminen laitteeseen, joka on viimeksi toiminut laiteparina

Bluetooth-laite säilyy laiteparina, kun soundbar siirtyy valmistilaan. Kun seuraavan kerran valitset ohjelmalähteeksi Bluetooth-lähteen, soundbar muodostaa yhteyden viimeksi yhdistettyyn laitteeseen automaattisesti.

Toiseen Bluetooth-laitteeseen yhdistäminen



1. Bluetooth-ohjelmalähteessä, paina ja pidä painettuna soundbarissa tai kaukosäätimessä, kunnes näytölle tulee näkyviin ”BT PAIRING”.
→ Aiemmin laitepariksi yhdistetyn laitteen tiedot poistetaan soundbarista.
→ Soundbar siirtyy Bluetooth-laitteparin muodostustilaan.
2. Noudata vaihetta 3 kohdassa ”Yhdistä Bluetooth-laite”.
 - Jos laite on joskus aiemmin ollut yhdistettynä soundbariin, poista laitteelta ensin ”JBL Bar 5.0_xxxx”-pariliitos.

HUOMAUTUKSIA:

- Bluetooth-yhteys menetetään, jos etäisyys soundbarin ja Bluetooth-laitteen välillä on yli 10 m (33 jalkaa).
- Elektroniset laitteet voivat aiheuttaa radiohäiriöitä. Sähkömagneettisia aaltoja tuottavat laitteet, kuten mikroaaltouunit, langattomat LAN-laitteet, jne. on pidettävä poissa soundbarin läheltä.

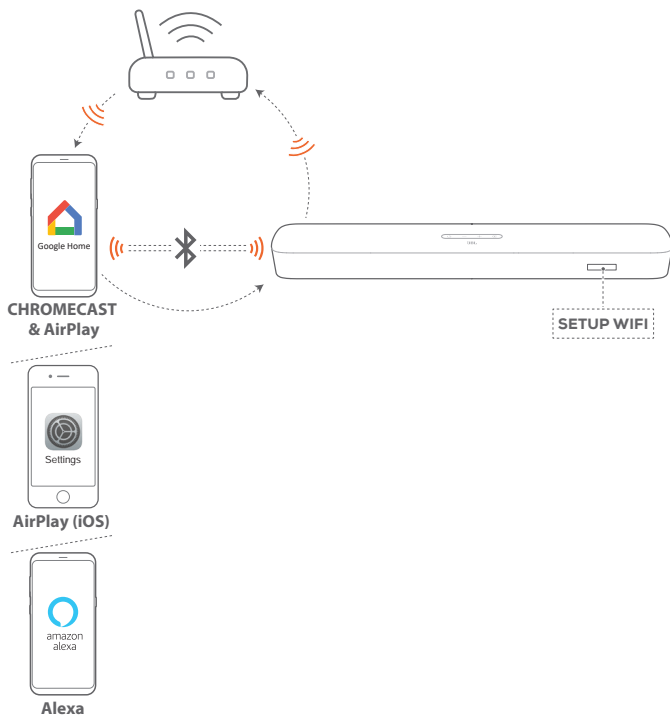
5.3 Liittäminen kotiverkkoon

Yhdistä soundbar Wi-Fi tai Ethernet-kaapelin avulla kotiverkkoon. Chromecast built-in™, AirPlay ja Alexa -tuella tämä soundbar mahdollistaa äänen suoratoiston älypuhelimista tai tableteista soundbarin kaiuttimien kautta.

1. Siirry soundbar-laitteessa Wi-Fi-asetustilaan:
 - Paina kytkeäksesi päälle (ks. ”6.1 Virran kytkeminen/automaattinen valmistila/automaattinen herätys” luvussa ”6. ASENNUS”).
→ Jos soundbaria ei ole yhdistetty verkkoon, näyttöön ilmestyy ”HELLO” ja sitten, ”SETUP WIFI”.
 - Siirtyäksesi uudelleen Wi-Fi-asetustilaan paina ja pidä painettuna, kunnes ”RESET WIFI”, tulee näkyviin.

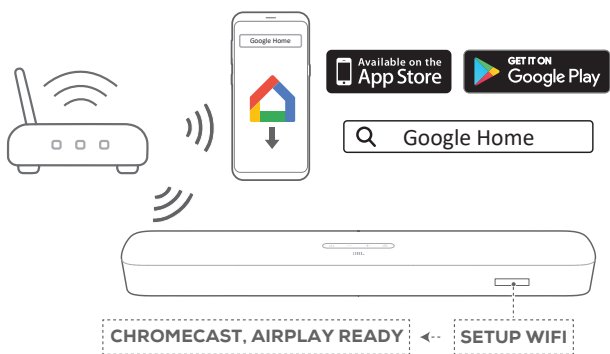
2. Lisää soundbar kotisi Wi-Fi-verkkoon Android- tai iOS-laitteessasi.

Valitse sovellus Wi-Fi-asennuksen päättämiseksi.



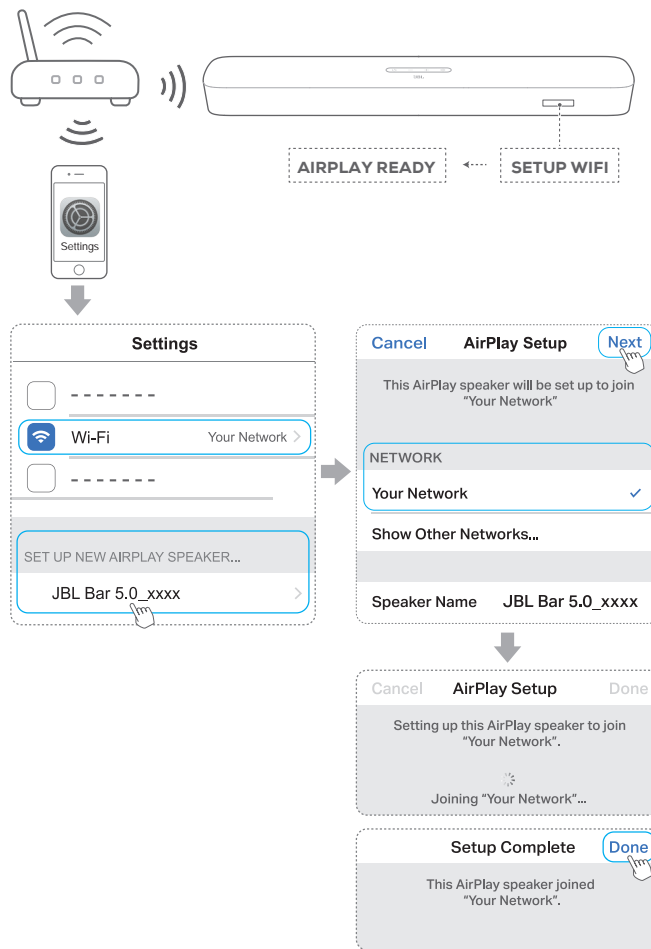
- **Google Home -sovellus:** toistoa varten Chromecast built-in™ ja AirPlayn avulla
- **AirPlay-kaiuttimen asetus:** toistoa varten vain AirPlayn avulla
- **Amazon Echo -laite / Amazon Alexa -sovellus:** toistoa varten Amazon Musicin ja/tai Alexa MRM:n (usean huoneen musiikki) avulla

5.3.1 Wi-Fi-asennus Google Home -sovelluksen avulla



- Yhdistä Android- tai iOS-laitteesi kotisi Wi-Fi-verkkoon. Lataa Google Home -sovellus. Kirjaudu sisään Google-tililläsi. Jos sinulla ei ole tiliä, luo uusi.
- Noudatasovelluksen ohjeita asennuksen viimeistelemiseksi.

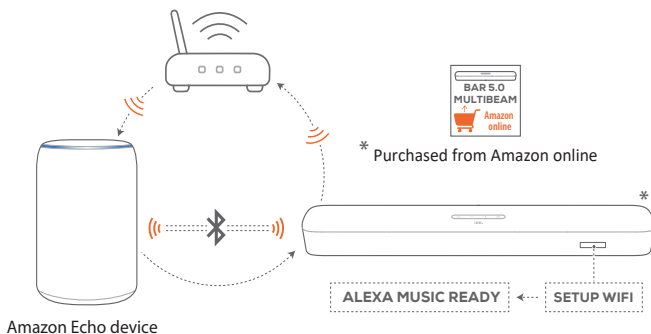
5.3.2 *Wi-Fi-asennus AirPlay-kaiuttimen asennuksen avulla



- Yhdistä iOS-laitteesi kotisi Wi-Fi-verkkoon.
- Siirry iOS-laitteessasi kohtaan **Asetukset > Wi-Fi**. Kohdassa **SET UP NEW AIRPLAY SPEAKER...**, valitse **"JBL Bar 5.0_xxxx"** ja noudata näytön ohjeita asennuksen viimeistelemiseksi.

5.3.3 **Automaattinen asennus Amazon Echo -laitteen välityksellä

Soundbarin automaattisen yhteyden muodostamiseksi samaan Wi-Fi-verkkoon kuin Amazon Echo -laitteesi, varmista, että: Olet hankkinut soundbarin Amazonilta Amazon-tilisi avulla.



- Tarkista, että Amazon Echo -laitteesi on muodostanut yhteyden kotisi Wi-Fi-verkkoon.
- Amazon Echo -laitteen Wi-Fi-asennuksesi aikana olet tallentanut Amazoniin kotisi Wi-Fi-verkon salasanan.

Enter your Wi-Fi network

Wi-Fi Network Name
Your Network

Enter your password
Your Password

✔ Save password to Amazon and allow eligible devices to use this password during setup. [Learn more](#)

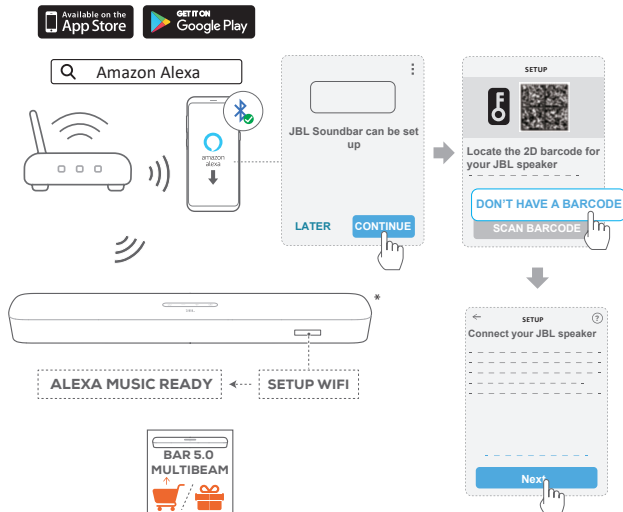
CONNECT

- Ota Bluetooth käyttöön Amazon Echo -laitteellasi ja aseta soundbar Bluetooth-alueelle (10 m/ 33 jalkaa).

5.3.4 **Wi-Fi-asennus Amazon Alexa -sovelluksen avulla

Jos soundbar on hankittu muualta tai saatu lahjana, asenna Wi-Fi Amazon Alexa -sovelluksen avulla. Voit muodostaa Alexan havaitsemaan soundbarin automaattisesti tai ohjatun asennuksen tai viivakoodiasennuksen avulla.

Automaattinen havaitseminen

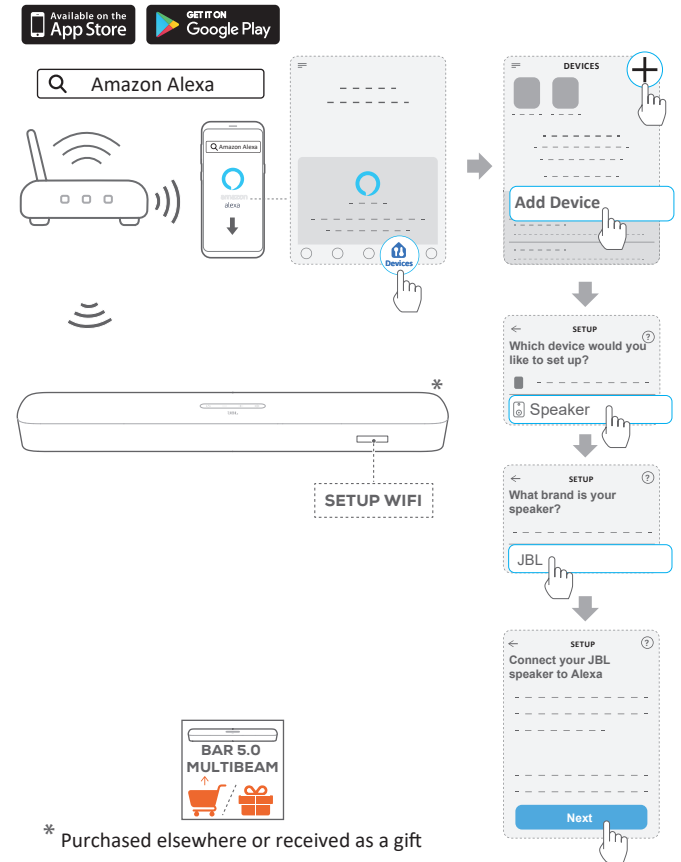


* Purchased elsewhere or received as a gift

- Yhdistä Android- tai iOS-laitteesi kotisi Wi-Fi-verkkoon. Lataa Amazon Alexa -sovellus. Kirjaudu sisään Amazon-tillilläsi. Jos sinulla ei ole tiliä, luo uusi.
- Android- tai iOS-laitteellasi, ota käyttöön Bluetooth ja käynnistä Amazon Alexa -sovellus.
→ JBL soundbar havaitaan automaattisesti Alexan toimesta.

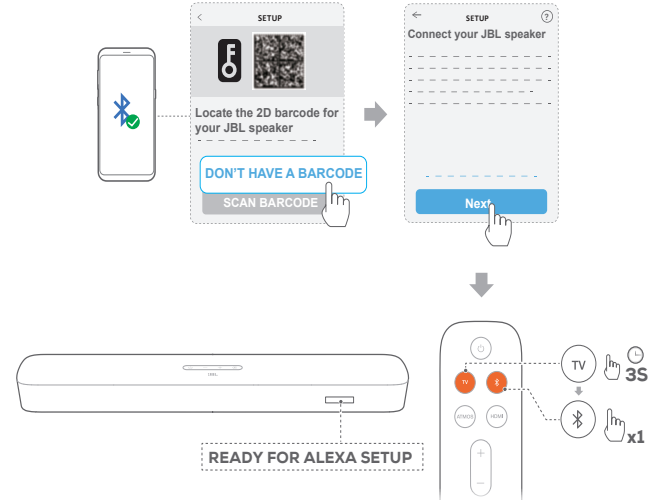
- Noudata yllä esitettyjä ja näytöllä näkyviä ohjeita muodostaaksesi JBL soundbarin yhteyden kotisi Wi-Fi-verkkoon.

Manuaalinen: Ohjattu asennus



* Purchased elsewhere or received as a gift

- Yhdistä Android- tai iOS-laitteesi kotisi Wi-Fi-verkkoon. Lataa Amazon Alexa -sovellus. Kirjaudu sisään Amazon-tillilläsi. Jos sinulla ei ole tiliä, luo uusi.
- Käynnistä Amazon Alexa -sovellus Android- tai iOS-laitteellasi ja noudata vaiheita kuten yllä on kuvattu.



- c) Ohjattua asennusta varten, ota käyttöön Bluetooth Android- tai iOS-laitteellasi ja saa Alexa havaitsemaan soundbar painamalla TV yli 3 sekunnin ajan ja sitten painamalla \mathbb{X} soundbarissa.
- d) Noudata näytöllä näkyviä ohjeita muodostaaksesi JBL soundbarin yhteyden kotisi Wi-Fi-verkkoon

Viivakoodiasennus



- a) Noudata vaiheita a) ja b) ohjekirjan kohdassa: **Ohjattu asennus**.
- b) Ota käyttöön Bluetooth Android- tai iOS-laitteessasi viivakoodiasennusta varten ja saa Alexa havaitsemaan soundbar skannaamalla viivakoodi soundbarin takana.
- c) Noudata näytöllä näkyviä ohjeita muodostaaksesi JBL soundbarin yhteyden kotisi Wi-Fi-verkkoon.

5.3.5 Langallinen yhteys kotisi verkkoon Ethernet-kaapelilla

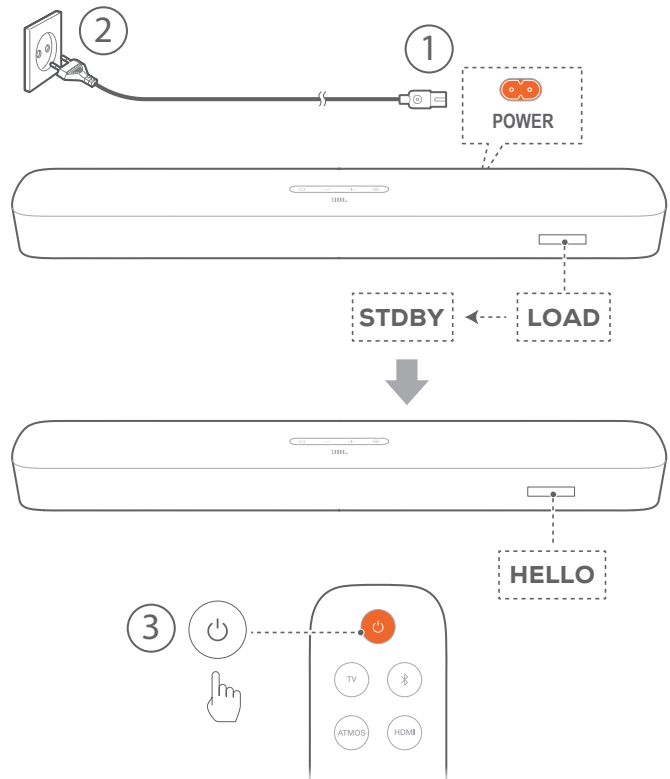
- Kun Wi-Fi-asennus on valmis, käytä Ethernet-kaapelia soundbarin yhdistämiseen kotiverkkoosi.
- Varmista, että muodostat yhteyden samaan verkkoon kuin mitä sait asennuksen aikana.

HUOMAUTUKSIA:

- Asennettaessa Wi-Fiä Google Home -sovelluksen kautta voit nimetä soundbarin ja järjestää sen huoneen mukaan.
- Lisää iOS-laitteessasi soundbar Apple Home -sovellukseen, ja hallitse sitä yhdessä AirPlay 2 -yhteensopivien kaiuttimien kanssa.
- *Jos soundbar on lisätty kotisi Wi-Fi-verkkoon Google Home -sovelluksen kautta, ohita iOS-laitteessasi vaiheet kohdasta **”5.3.2 *Wi-Fi-asennus AirPlay-kaiuttimen asennuksen avulla”** ja voit aloittaa Airplay-suoratoiston Airplay-yhteensopivasta sovelluksesta (katso kohta ”7.5 Toista AirPlayn välityksellä” luvussa ”7. PELAAMINEN”).
- **Jos soundbar on lisätty kotisi Wi-Fi-verkkoon Google Home -sovelluksen tai AirPlay-kaiuttimen asennuksen välityksellä, noudata näytölle ilmestyviä ohjeita kirjautuaksesi sisään Amazon-tiililläsi.
- **Ennen kuin noudatat vaiheita kohdasta **”5.3.4 **Wi-Fi-asennus Amazon Alexa -sovelluksen avulla”**, varmista, että laitteet on yhdistetty kotisi verkkoon Wi-Fi:n välityksellä Ethernet-kaapelin sijaan.

6. ASENNUS

6.1 Virran kytkeminen/automaattinen valmiustila/automaattinen herätys



Kytke päälle

1. Kytke soundbar virtalähteeseen mukana toimitetulla virtajohdolla.
→ Soundbarin näytössä on **”LOAD”** ja sitten, **”STDBY”**.
2. Paina soundbarissa ⏻ kytkeäksesi sen päälle.
→ **”HELLO”** tulee näkyviin.

HUOMAUTUKSIA:

- Käytä vain mukana toimitettuja virtakaapeleita.
- Ennen kuin kytket soundbarin päälle, varmista, että olet suorittanut kaikki muut liittännät (katso ”5.1 Liitäntä TV:si ja digitaalisten laitteidesi kanssa” luvussa ”5. YHDISTÄMINEN”).

Automaattinen valmiustila

Jos soundbar ei ole käytössä yli 10 minuuttia, se siirtyy automaattisesti valmiustilaan. **”STDBY”** tulee näkyviin. Kun seuraavan kerran kytket soundbarin päälle, se palaa viimeksi valittuun lähteeseen.

Automaattinen herätys

Valmiustilassa soundbar herää automaattisesti, kun

- soundbar on liitetty televisioon HDMI ARC/eARC -yhteyden välityksellä ja televisio kytketään päälle;

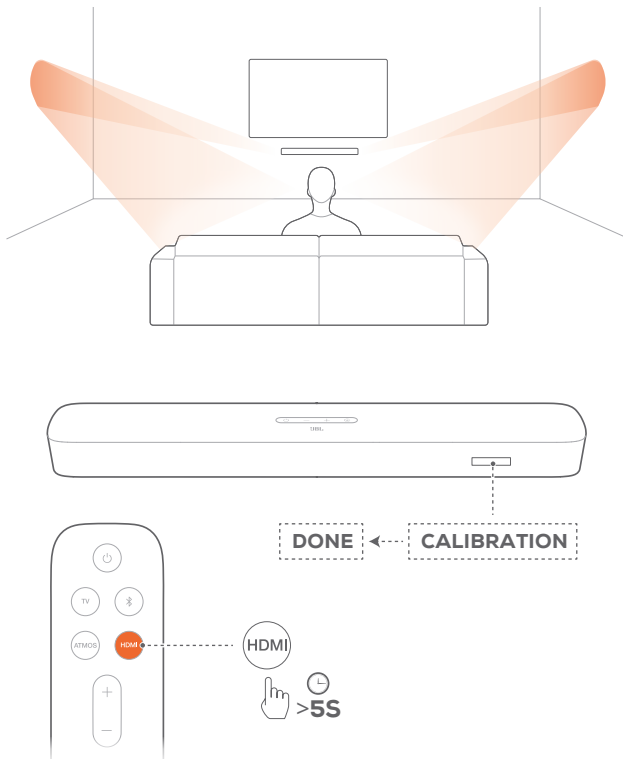
- soundbar on liitetty televisioon optisen kaapelin kautta ja äänisignaali havaitaan optisessa kaapelissa;
- soundbar on liitetty televisioon HDMI ARC/eARC -liitännän ja HDMI-liitännän välityksellä, se on liitettynä myös digitaaliseen laitteeseesi, kuten digiboksiin, DVD/Blu-ray-soittimeen tai pelikonsoliin, ja digitaalinen laitteesi on kytketty päälle;
- soundbar on liitetty kotiverkkoosi, ja ääntä suoraistetaan soundbarissa Chromecast built-in, AirPlayn tai Alexa Musicin avulla.

6.2 Äänen kalibrointi

6.2.1 Automaattinen MultiBeam™ -kalibrointi

Automaattinen MultiBeam™ -kalibrointi (AMC) mahdollistaa surround-äänikokemuksesi optimoinnin suosikkipaikkaasi varten.

- Paina ja pidä kaukosäätimessä painettuna **HDMI**, kunnes **"CALIBRATION"** tulee näkyviin soundbarin näytölle.
 - Laskenta etenee viidestä yhteen.
 - Kuuluu kalibrointiääni. Äänen kalibrointi alkaa. **"CALIBRATING"**: Kalibrointi on käynnissä.
 - **"DONE"**: Kalibrointi valmistui onnistuneesti.



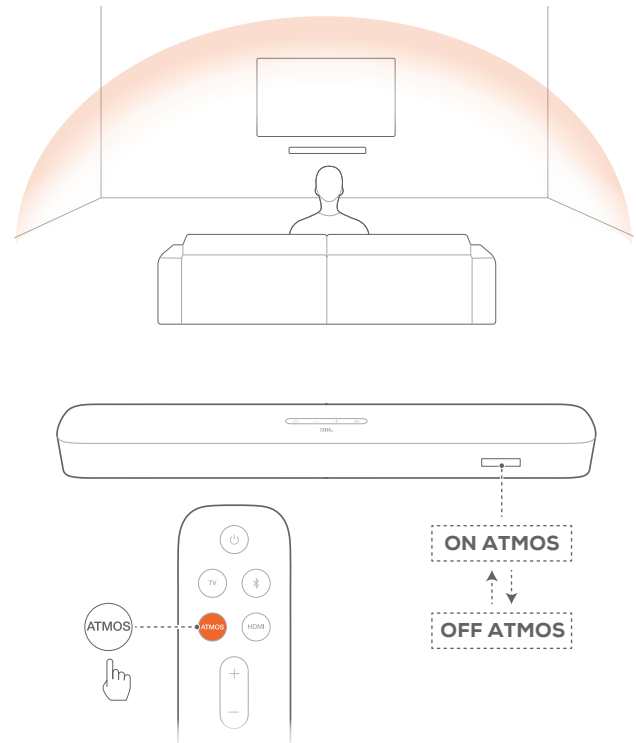
HUOMAUTUKSIA:

- AMC:n aikana kaikki kaukosäätimen painikkeet ovat pois käytöstä, poislukien **⏻** ja **HDMI**.
- **"RETRY"** tulee näkyviin, jos AMC epäonnistui.

6.2.2 Dolby Atmos® (Virtuaalinen)

Virtuaalisen Dolby Atmosin ansiosta voit nauttia korkeussuuntaisista äänitehosteista toistaessasi elokuvia TV/HDMI IN -lähteestä.

1. Yhdistä Blu-ray-soittimesi tai suoratoistolaite HDMI ARC/HDMI eARC -liittimellä ja HDMI-liittimellä ja toista sisältöä näiden kautta. (Ks. "5.1 Liitäntä TV:si ja digitaalisten laitteidesi kanssa" luvussa "5. YHDISTÄMINEN").
2. Paina **ATMOS** kaukosäätimellä kytkeäksesi päälle tai pois päältä korkeussuuntaiset äänitehosteet (oletus: päällä).
 - Soundbarin näytössä on **"ON ATMOS"** tai **"OFF ATMOS"**.



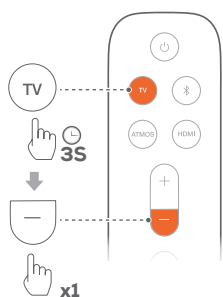
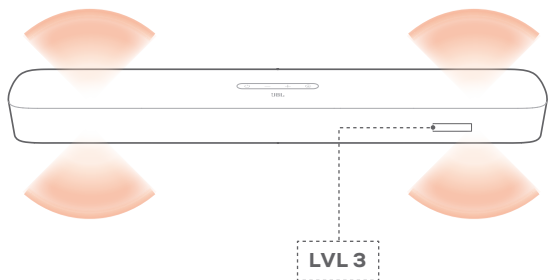
HUOMAUTUKSIA:

- Kytke pois päältä ATMOS-tehosteet, jos haluat ettei katselusi tai kuuntelusi aikana ole mitään korkeussuuntaisia äänitehosteita.

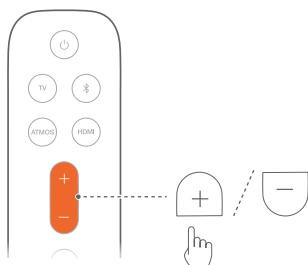
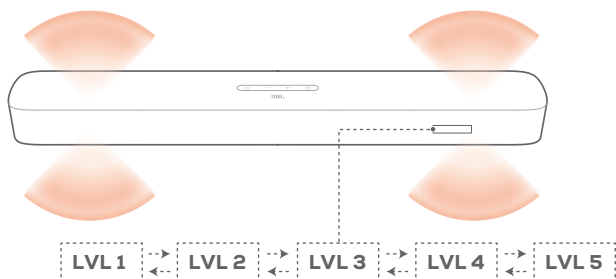
6.2.3 Basson säätö

Voit suorittaa basson säädöt tarpeen mukaan.

1. Paina ja pidä kaukosäätimessä painettuna **TV** pitempään kuin kolme sekuntia. Paina sitten **-**.
→ Nykyinen basson taso on näkyvillä (oletus: **"LVL 3"**).



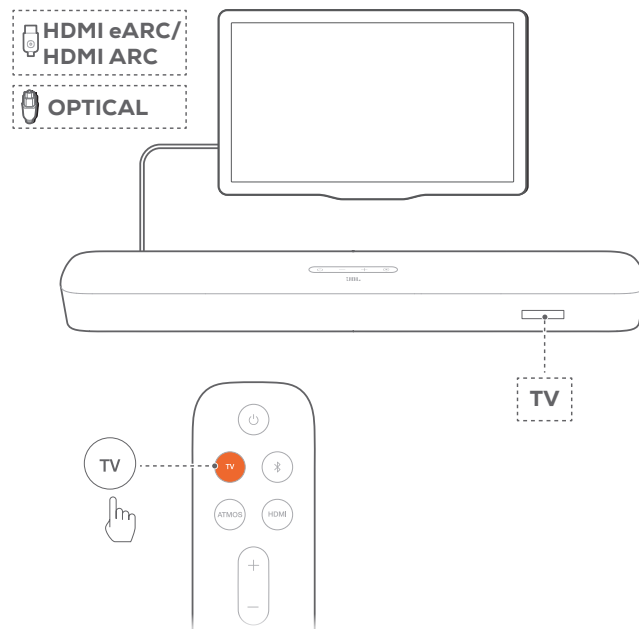
2. Viiden sekunnin kuluessa, paina **+** tai **-** kaukosäätimessä vaihtaaksesi basson tasojen välillä.
→ **"LVL1"** **"LVL5"**:lle tulee näkyviin.



7. PELAAMINEN

7.1 Toisto TV-lähteestä

Kun soundbar on kytketty, voit nauttia TV:n äänestä soundbarin kaiutinjärjestelmällä.



1. Varmista, että televisiosi on asetettu tukemaan ulkoisia kaiuttimia, ja että sisäänrakennetut TV-kaiuttimet ovat mykistettyinä. Lisätietoja saat televisiosi käyttöoppaasta.
2. Varmista, että soundbar on liitetty oikein televisioon (katso "5.1 Liitäntä TV:si ja digitaalisten laitteidesi kanssa" luvussa "5. YHDISTÄMINEN").
3. Valitaksesi TV-lähteen, paina **G** soundbarissa tai **TV** kaukosäätimessä.
→ **"TV"**: TV-lähde on valittuna.
 - Tehdasasetuksissa TV-lähde on valittuna oletusarvona.

HUOMAUTUKSIA:

- Jos soundbar on liitetty televisioon sekä HDMI-kaapelin että optisen kaapelin kautta, HDMI-kaapelin lähde valitaan yhteydeksi televisioon.

7.1.1 TV:n kaukosäätimen asennus

Käyttääksesi TV:n kaukosäädintä sekä televisiossasi että soundbarissa tarkista, että televisiosi tukee HDMI-CEC-ominaisuutta. Jos televisio ei tue HDMI-CEC-ominaisuutta, noudata kohdan "TV:n kaukosäätimen IR-oppimistoiminto" ohjeita.

HDMI-CEC

Jos televisiosi tukee HDMI-CEC-ominaisuutta, ota toiminnot käyttöön television käyttöoppaan ohjeiden mukaisesti. Voit hallita soundbarin äänenvoimakkuutta **+** / **-**, mykistää / poistaa mykistystyksen sekä kytkeä virran / valmiustoiminnon television kaukosäätimen avulla.

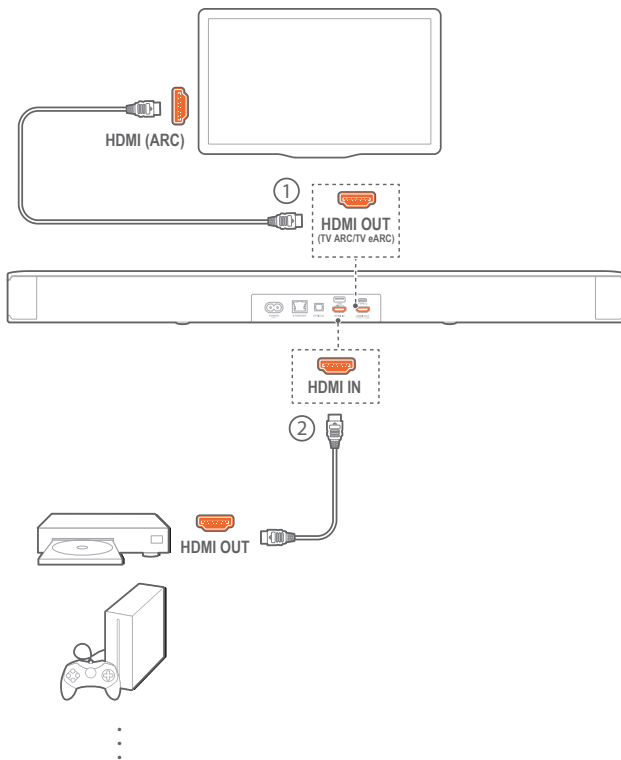
TV:n kaukosäätimen IR-oppimistoiminto

IR-oppimistoiminnon avulla, TV:si infrapunakaukosäädin voi oppia joitain soundbarin komentoja.

1. Paina ja pidä painettuna **G** ja +, kunnes näytölle tulee "**LEARNING**".
→ Siirryt TV:n kaukosäätimen oppimistilaan.
2. Käynnistä 15 sekunnin kuluessa suorittaaksesi seuraavat vaiheet soundbarissa ja TV:si kaukosäätimessä:
 - a) Paina soundbarissa jotakin seuraavista painikkeista +, -, + ja - yhtä aikaa (mykistys/mykistyksen poisto -toiminto) ja **U**.
 - b) Television kaukosäätimessä: paina haluamaasi painiketta.
→ "**WAIT**" tulee näkyviin soundbarin näytölle.
→ "**DONE**": Televisiosi kaukosäätimen painike on oppinut soundbarin painikkeen.
3. Toista vaihe 2 saattaaksesi painikkeiden oppimisen loppuun.
4. Poistuaksesi television kaukosäätimen oppimistilasta, paina ja pidä painettuna **G** ja + soundbarissa, kunnes näytölle tulee näkyviin "**EXIT LEARNING**".
→ Soundbar palaa viimeksi valittuun lähteeseen.

7.2 Toisto HDMI IN -lähteestä

Kun soundbar on yhdistetty kuten kuvassa on esitetty, digitaalinen laite voi toistaa videokuvaa televisiossasi ja ääntä soundbarin kaiuttimista.



1. Varmista, että soundbar on liitetty oikein televisioon ja digitaaliseen laitteeseen (katso "5.1 Liittäminen TV:si ja digitaalisten laitteidesi kanssa" luvussa "5. YHDISTÄMINEN").

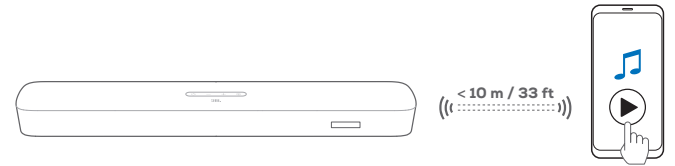
2. Kytke digitaalinen laitteesi päälle.
→ Televisiosi ja soundbar heräävät valmiustilasta ja kytkeytyvät automaattisesti tulolähteelle.
 - Valitaksesi **HDMI IN** -lähteen soundbarissa, paina **G** soundbarissa tai **HDMI** kaukosäätimessä.
3. Kytke televisiosi valmiustilaan.
→ Soundbar ja ohjelmalähteenä toimiva laite kytkeytyvät valmiustilaan.

HUOMAUTUKSIA:

- Täydellistä yhteensopivuutta kaikkien HDMI-CEC-laitteiden kanssa ei taata.

7.3 Toisto Bluetooth-lähteestä


Toista Bluetoothin välityksellä ääntä Bluetooth-laitteestasi soundbariin.



1. Tarkista, että soundbar on liitetty oikein Bluetooth-laitteeseen (katso "5.2 Bluetooth-yhteys" luvussa "5. YHDISTÄMINEN").
2. Valitse Bluetooth-lähde painamalla **G** soundbarissa tai **B** kaukosäätimessä.
3. Aloita äänentoisto Bluetooth-laitteellasi.
4. Säädä äänenvoimakkuutta soundbarissa tai Bluetooth-laitteessa.

7.4 Toista Chromecast built-in välityksellä

Suoratoista ääntä Chromecast built-in välityksellä Android- tai iOS-laitteestasi soundbariin.

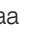
1. Soundbar-laitteessa,
 - Tarkista, että soundbar on liitetty oikein kotiverkkoosi (katso "5.3 Liittäminen kotiverkkoon" luvussa "5. YHDISTÄMINEN").
2. Android- tai iOS-laitteessasi,
 - a) Tarkista, että Android- tai iOS-laitteesi on yhdistetty samaan verkkoon kuin soundbar.
 - b) Sovelluksessa, joka mahdollistaa Chromecastin, toista musiikkia, napauta cast-kuvaketta , ja valitse yhdistetty soundbar.

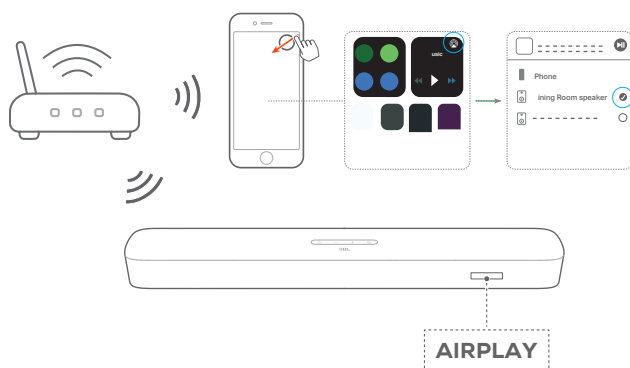


3. Poistuaksesi musiikin toistosta vaihda toiseen lähteeseen.

7.5 Toista AirPlayn välityksellä

Suoratoista ääntä AirPlayn välityksellä iOS-laitteestasi soundbariin.

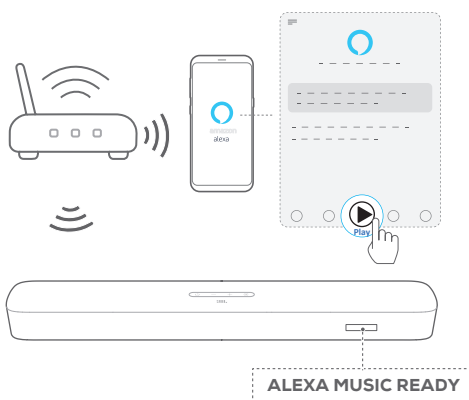
1. Soundbar-laitteessa,
 - Tarkista, että soundbar on liitetty oikein kotiverkkoosi (katso ”5.3 Liittäminen kotiverkkoon” luvussa ”5. YHDISTÄMINEN”).
2. iOS-laitteessasi,
 - a) Tarkista, että iOS-laitteesi on yhdistetty samaan verkkoon kuin soundbar.
 - b) Siirtyäksesi iOS-laitteessa ohjauskeskukseen, pyyhkäise alas oikeasta yläkulmasta tai pyyhkäise ylös alareunasta. Napauta kohtaa  valitaksesi yhdistetyn soundbarin, ja käynnistä sitten sovelluksesta äänen suoratoisto.



3. Poistuaksesi musiikin toistosta vaihda toiseen lähteeseen.

7.6 Toista Amazon Musicin välityksellä

Soundbar yhdistettynä Alexaan, voit suoratoistaa musiikkia Amazon Music -kirjastosta soundbariin.



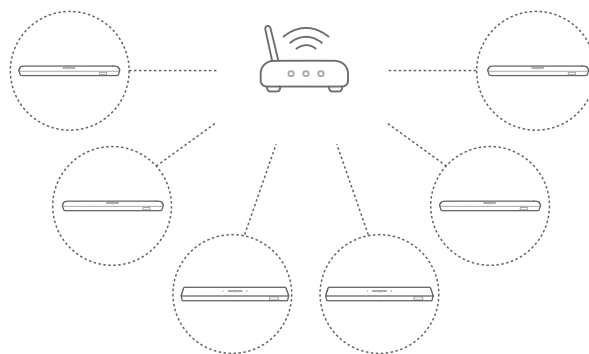
1. Tarkista, että soundbar on liitetty oikein Amazon Alexa -sovellukseen (ks. ”5.3.4 **Wi-Fi-asennus Amazon Alexa -sovelluksen avulla” luvussa ”5. YHDISTÄMINEN”).
2. Käynnistä Amazon Alexa sovellus aloittaaksesi musiikin toiston.
 - Avaa Amazon Music -sovellus siirtyäksesi Amazon Music -kirjastoon.
 - Ks. lisätietoja Amazon Alexa -sovelluksesta.

HUOMAUTUKSIA:


- Soundbar tukee äänen suoratoistoa mutta ei videosuoratoistoa.
- Toiston aikana Chromecast built-in, AirPlayn tai Alexan välityksellä musiikin toisto pysähtyy nyt yhdistetyssä laitteessa, kun aloitat musiikin toiston toisesta yhdistetystä laitteesta.
- Kun Soundbarissa tapahtuu vaihto kotisi Wi-Fi:n ja langallisen verkon välillä AirPlayn aikana, musiikin toisto tauottuu ja jatkuu muutamien minuuttien kuluessa, riippuen laajakaistan kaistan tilasta. Kotisi langallisen verkon yhteyttä varten, ks. ”5.3.5 Langallinen yhteys kotisi verkkoon Ethernet-kaapelilla” kohdassa ”5.3 Liittäminen kotiverkkoon” luvussa ”5. YHDISTÄMINEN”.

7.7 Usean huoneen toisto

Usean huoneen toistolla, voit suoratoistaa musiikkia Android-tai iOS-laitteessasi useisiin Chromecast / AirPlay / Alexa mahdollistettuihin kaiuttimiin.



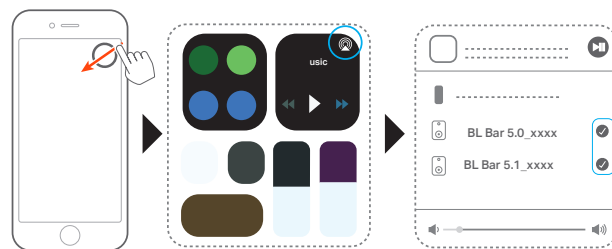
7.7.1 Chromecast built-in


1. Google Home -sovelluksen avulla, muodosta useiden Chromecast-kaiuttimien yhteys samaan verkkoon, määritä ne useisiin huoneisiin ja luo ryhmiä tarvittavalla tavalla.
2. Käytä Chromecast-mahdollistettua sovellusta älypuhelimessasi tai tabletissasi.
3. Musiikin toisto. Paina  ja valitse ryhmitetyt kaiuttimet.

HUOMAUTUKSIA:

- Katso lisätietoja Google Home -sovelluksesta.
- Riippuen paikallisverkkosi kaistanleveydestä, voit suoratoistaa musiikkia jopa 6 Chromecast-kaiuttimeen.

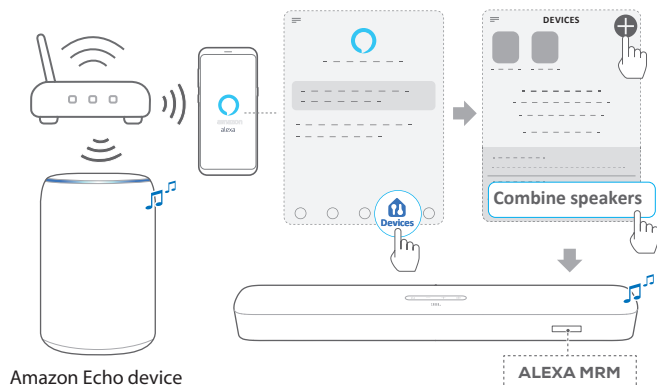
7.7.2 AirPlay





1. Siirry iOS-laitteellasi Ohjauskeskukseen.
2. Napauta  valitaksesi useita yhdistettyjä kaiuttimia tarpeen mukaan.
3. Aloita musiikin suoratoisto sovelluksesta.

7.7.3 Alexa MRM: Usean huoneen musiikki

1. Tarkista, että olet yhdistänyt soundbarin Amazon-tilisi kanssa Amazon Alexa -sovelluksen välityksellä (katso "Amazon Alexa -sovelluksen välityksellä" kohdassa "5.3 Liittäminen kotiverkkoon" luvussa "5. YHDISTÄMINEN").
2. Amazon Alexa -sovelluksen välityksellä, luo Usean huoneen musiikkiryhmä soundbaria varten. Katso lisätietoja Amazon Alexa -sovelluksesta.



3. Musiikin toiston aikana Alexa MRM:n välityksellä, paina ja pidä painettuna  pysäyttääksesi musiikin suoratoiston. Jatkaaksesi musiikin suoratoistoa, käynnistä musiikin toisto uudelleen.
 - Musiikin suoratoiston päättyessä, paina  mykistääksesi tai poistaaksesi soundbarin mykistykseen.

HUOMAUTUKSIA:

- Ks. lisätietoja Amazon Alexa -sovelluksesta.

8. ÄÄNIASETUKSET

Basson säätö

- Tarkista "Basson säätö" kohdassa "6.2 Äänen kalibrointi" luvussa "6. ASENNUKSET").

Äänen synkronointi

Äänen synkronointitoiminnon avulla voit synkronoida äänen ja videon, jotta videosisällössä ei ilmene viivettä.

1. Paina ja pidä kaukosäätimessä painettuna **TV** yli kolme sekuntia.
2. Viiden sekunnin kuluessa paina **+** tai **-** kaukosäätimessä säätääksesi äänen viivettä ja sovittaaksesi sen videoon.
 - Äänen synkronoinnin ajoitus näytetään.


Älytila (Smart mode)

Kun älytila on käytössä (oletustila), voit nauttia TV-ohjelmista runsain äänitehostein. TV-ohjelmille kuten uutiset ja sääennusteet voit vähentää äänitehosteita poistamalla älytilan käytöstä ja siirtymällä vakiotilaan (standard).

Älytila (Smart mode): EQ-asetuksia ja JBL-tilaääntä sovelletaan runsaisiin äänitehosteisiin.



Vakiotila (standard): Esiasetettuja EQ-asetuksia sovelletaan vakioäänitehosteisiin.

Voit poistaa älytilan käytöstä seuraavasti:

1. Paina ja pidä kaukosäätimessä painettuna  yli kolme sekuntia. Paina **+**.
 - Tämänhetkinen tila näytetään. "ON SMART MODE": Älytila on käytössä.
2. Toista vaihe 1.
 - Vaihdat toiseen tilaan. "OFF SMART MODE": Vakiotila on käytössä.
 - Kun seuraavan kerran kytket soundbarin päälle, älytila otetaan uudelleen käyttöön automaattisesti.

9. TEHDASASETUSTEN PALAUTTAMINEN

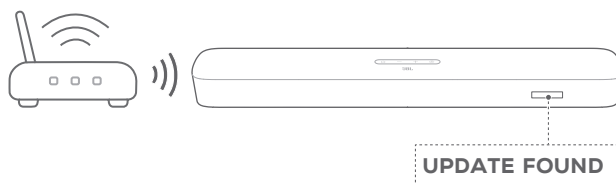
Palauttaessasi tehdasasetuksissa määritetyt oletusasetukset, poistat soundbarista kaikki henkilökohtaiset asetukset.

- Paina soundbarissa ja pidä painettuna  ja  -painikkeita soundbarissa yli 10 sekunnin ajan.
 - “RESET” tulee näkyviin.
 - Soundbar näyttää “LOAD” ja “STDBY” ja siirtyy sitten valmiustilaan.

10. OHJELMISTOPÄIVITYS

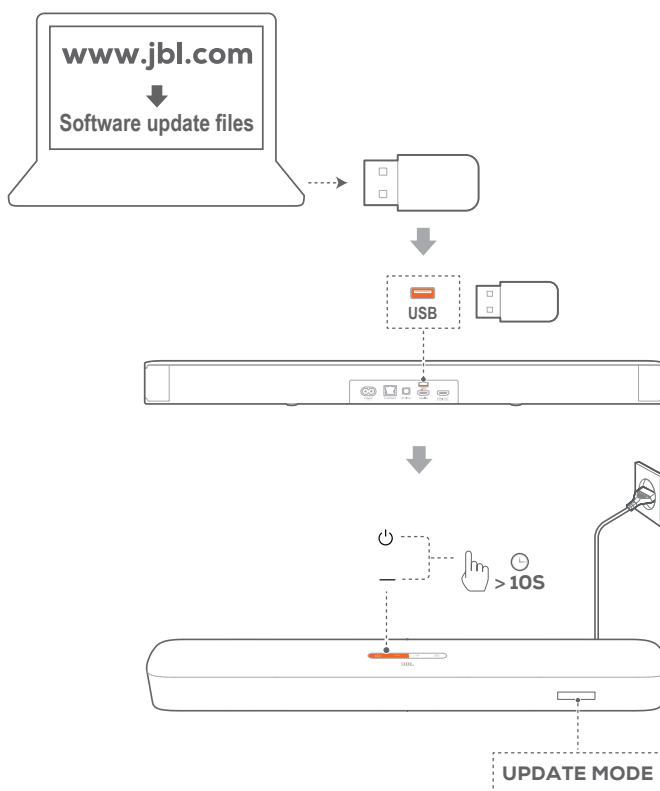
Tuotteen parhaan suorituskyvyn sekä parhaan käyttäjäkokemuksen varmistamiseksi JBL saattaa tulevaisuudessa tarjota ohjelmistopäivityksiä soundbar-järjestelmälle. Käy osoitteessa www.jbl.com tai ota yhteyttä JBL:n asiakaspalveluun saadaksesi lisätietoja päivitystiedostojen lataamisesta.

Päivitys verkossa




- Yhdistä soundbar kotiverkkoosi. Verkkopäivitys tapahtuu automaattisesti, jos ohjelmistopäivityksiä on saatavana.
 - “UPDATING”: Ohjelmistopäivitys käynnissä
 - “DONE”: Ohjelmiston päivitys valmis

Päivitys USB-tallennuslaitteen välityksellä.



1. Tarkista, että olet tallentanut ohjelmistopäivitystiedoston USB-tallennuslaitteen juurihakemistoon.
2. Liitä USB-laite.

3. Siirtyäksesi ohjelmistopäivystilaan paina ja pidä painettuna  ja - soundbarissa yli 10 sekunnin ajan..
- **“UPDATE MODE”** tulee näkyviin.
 - **“UPDATING”**: Ohjelmistopäivitys käynnissä
 - **“DONE”**: Ohjelmiston päivitys valmis
 - Soundbar näyttää **“LOAD”** ja **“STDBY”** ja siirtyy sitten valmiustilaan.

HUOMAUTUKSIA:

- Pidä soundbar päällä ja USB-tallennusväline asennettuna kunnes ohjelmistopäivitys on valmis.
- **“Virhe”**näky näyttöllä, mikäli ohjelmiston päivitys on epäonnistunut.

11. TEKNISET TIEDOT

Yleiset tekniset tiedot:

- Malli: BAR 5.0 MULTIBEAM
- Virtalähde: 100 V–240 V AC, 50/60 Hz
- Kaiuttimen kokonaisteho (Maks. @THD 1 %): 250 W
- Soundbarin lähtöteho (Maks. @THD 1 %): 5 x 50 W
- Soundbarin elementit: 5 x 48mm x 80mm ovaalielementti (3 eteen ja 2 sivulle suuntaavaa) + 4 x 3” (75mm) passiivisäteilijää
- Tehontarve verkkovalmiustilassa: < 2,0W
- Käyttölämpötila: 0–45 °C

HDMI-ominaisuudet:

- HDMI-videotulo: 1
- HDMI-videolähtö (parannetulla äänen paluukanavalla, eARC): 1
- HDMI HDCP -versio: 2,3

Audio-ominaisuudet:

- Taajuusvaste: 50 Hz–20 kHz
- Audiotulot: 1 Optinen, Bluetooth, USB (USB-toisto on saatavilla Yhdysvaltain versiossa. Muissa versioissa USB on vain huoltoa varten.)

USB-ominaisuudet:

- USB-portti: Tyyppi A
- USB-luokitus: 5 V DC/0,5 A
- Tuetut tiedostomuodot: mp3
- MP3-kodeekki: MPEG 1 Layer 2/3, MPEG 2 Layer 3, MPEG 2.5 Layer 3
- MP3 näytenopeus: 16 kHz–48 kHz
- MP3 bittinopeus: 80 kbps–320 kbps

Langaton teknologia:

- Bluetooth-versio: 4.2
- Bluetooth-profiili: A2DP V1.2, AVRCP V1.5
- Bluetooth-taajuusalue: 2400 – 2483,5 MHz
- Bluetooth-lähtetimen teho: < 10 dBm (EIRP)
- Wi-Fi-verkko: IEEE 802.11 a/b/g/n/ac (2,4 GHz/5 GHz)
- 2.4G Wi-Fi-taajuusalue: 2412 MHz – 2472 MHz (2,4 GHz ISM-kaista, USA ja Kanada 11 kanavaa, Eurooppa ja muut 13 kanavaa)
- 2.4G Wi-Fi -lähtetimen teho: < 20 dBm (EIRP)
- 5G Wi-Fi-taajuusalue: 5,15 - 5,35GHz, 5,470-5,725GHz, 5,725 - 5,825GHz
- 5G Wi-Fi-lähtetimen teho: < 23 dBm (EIRP)

Mitat:

- Mitat (L x K x S):
709,0 x 60,5 x 100,5 mm / 27,9” x 2,4” x 3,9”
- Paino: 2,8 kg
- Pakkauksen mitat (L x K x S):
966 x 126 x 161 mm / 38,0” x 4,9” x 6,3”
- Pakkauksen paino (brutto): 4,5 kg

12. VIANMÄÄRITYS

Älä koskaan yritä korjata tuotetta itse. Jos sinulla on ongelmia tuotteen käytössä, tarkista seuraavat kohdat ennen kuin otat yhteyttä tukipalveluihin.

Järjestelmä

Yksikkö ei käynnisty.



- Tarkista, että virtajohto on liitetty pistorasiaan ja soundbariin.

Soundbar ei vastaa painikkeen painamiseen.

- Palauta soundbarin tehdasasetukset (katso luku "9. TEHDASASETUSTEN PALAUTTAMINEN").

Ääni

Soundbarista ei kuulu ääntä

- Varmista, että soundbar ei ole mykistetty.
- Valitse kaukosäätimessä oikea äänen tulolähde.
- Liitä soundbar televisioon tai muuhun laitteeseen oikealla tavalla
- Palauta soundbarin tehdasasetukset painamalla ja pitämällä soundbarin painikkeita  ja  -yli 10 sekunnin ajan.

Säröinen ääni tai kaiku

- Jos toistat ääntä televisiosta soundbarin kautta, varmista, että televisio on mykistetty tai että sisäänrakennettu TV-kaiutin on poistettu käytöstä.

Ääntä ja videota ei ole synkronoitu.

- Ota käyttöön äänen synkronointitoiminto, jos haluat synkronoida äänen ja videon (katso kohta "Äänen synkronointi" luvussa "8. ÄÄNIASETUKSET").

Ei Dolby Atmosin korkeusäänitehosteita

- Jos TV:si tukee vain HDMI ARC:ia, varmista, että olet muodostanut yhteyden digitaaliseen laitteeseesi soundbarin osalta **HDMI IN** -liittimen välityksellä soundbarissa (katso "TV (HDMI ARC)" kohdassa "5.1 Liitäntä TV:si ja digitaalisten laitteidesi kanssa" luvussa "5. YHDISTÄMINEN")
- Nauti Dolby Atmos -äänitehosteista toistaessasi elokuvia TV / HDMI -lähteestä. Äänen suoratoistoa varten Bluetoothiin tai suoratoistosovelluksen välityksellä (mahdollistetaan Chromecast built-in, AirPlay tai Alexa -sovelluksilla), Dolby Atmosia ei tueta.

Bluetooth

Laite ei muodosta yhteyttä soundbariin.

- Tarkista, onko Bluetooth-toiminto käytössä laitteessa.
- Jos soundbar on yhdistetty laitepariksi toiseen Bluetooth-laitteeseen, nollaa Bluetooth (katso "Toiseen Bluetooth-laitteeseen yhdistäminen" kohdasta "5.2 Bluetooth-yhteys" luvussa "5. YHDISTÄMINEN").

- Jos Bluetooth-laitteesi on aiemmin ollut liitettynä laitepariksi soundbarin kanssa, nollaa Bluetooth-soundbarissa, poista Bluetooth-laitteen ja soundbarin laitepariiliitos, ja muodosta sen jälkeen laitepariiliitos uudelleen Bluetooth-laitteen ja soundbarin välille (katso "5.2 Bluetooth-yhteys" luvussa "5. YHDISTÄMINEN").

Huono äänenlaatu yhdistetystä Bluetooth-laitteesta

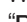
- Bluetooth-kuuluvuus on huono. Siirrä lähdelaitetta lähemmäs soundbaria tai poista este lähdelaitteen ja soundbarin väliltä.

Yhdistetty Bluetooth-laite yhdistää ja katkaisee yhteyden jatkuvasti.

- Bluetooth-vastaanotto on huono. Siirrä lähdelaitetta lähemmäs soundbaria tai poista este lähdelaitteen ja soundbarin väliltä.

Wi-Fi

Yhdistäminen Wi-Fi-verkkoon epäonnistui.

- Varmista, että Wi-Fi on kytketty päälle.
- Varmista, että olet valinnut oikean verkon ja antanut oikean salasanan.
- Varmista, että reitittimesi tai modeemisi on kytketty päälle ja että se on kantaman sisällä.
- Varmista reitittimen asetuksissasi että olet asettanut turvallisuuden tyyppiksi WPA2 tai automaattinen.
- Varmista, että soundbar on yhdistetty samaan langattomaan LAN-verkkoon kuin älypuhelimesi tai tablettisi.
- Jos sinulla on vaikeuksia Wi-Fi-asennuksessa, nollaa Wi-Fi pitämällä  soundbarissa kunnes näkyviin ilmestyy "RESET WIFI".
- Soundbarissa, jonka olet liittänyt Wi-Fiin AirPlay-kaiuttimen asennuksen välityksellä iOS-laitteella, varmista, että liität soundbarin samaan Wi-Fi-verkkoon asentaessasi Chromecast built-in:n Google Home -sovelluksen välityksellä tai Alexan Amazon Alexa -sovelluksen välityksellä.

Google Home -sovellus ei löydä laitetta.

- Varmista, että soundbariin on kytketty virta.
- Varmista, että verkkosi toimii oikein.
- Varmista, että reitittimesi tai modeemiisi on kytketty virta ja se on kantaman sisällä.

Amazon Alexa -sovellus ei löydä laitetta.

- Noudata vaiheita kohdassa "Ohjekirja: Ohjattu asennus" ja "Viivakoodiasennus" luvussa "5.3.4 **Wi-Fi-asennus Amazon Alexa -sovelluksen avulla". Sallit Alexan havaitsevan soundbarin.

Toisto

Musiikin toisto ei toimi tasaisesti, kun äänilähde vaihtuu Bluetoothista sovellukseen Chromecast built-in, AirPlay tai Alexa.

- Verkossa, joka yhdistää soundbarin suoratoistolaitteisiin, kuten puhelimeen, tablettiin ja tietokoneeseen, audiodiiriimin laatu on riippuvainen verkon alueellisesta kattavuudesta ja siinä tapahtuvasta liikenteestä.

Musiikin toisto ei jatku, kun äänilähde vaihtuu Bluetoothista TV/HDMI IN -liitäntöihin, ja sitten takaisin Bluetoothiin.

- Musiikin toisto Bluetooth-laitteessa pysähtyy, kun äänilähde vaihtuu Bluetoothista TV / HDMI IN -liitäntöihin. Vaihtaessasi takaisin Bluetooth-lähteeseen, käynnistä musiikin toisto Bluetooth-laitteessa uudelleen.

Kaukosäädin

Kaukosäädin ei toimi.

- Tarkista, että paristoissa on virtaa. Jos ei, niin vaihda ne uusiin.
- Pienennä kaukosäätimen ja pääyksikön välistä välimatkaa ja laitteiden välistä kulmaa.

TV:n kaukosäätimen oppimisen päätökseen vienti epäonnistui.

- Tarkista käytätkö infrapuna TV-kaukosäädintä. IR-oppiminen ei ole tuettu Bluetooth TV-kaukosäätimen osalta.

13. TAVARAMERKIT



The Bluetooth® word mark and logos are registered trademarks owned by the Bluetooth SIG, Inc. and any use of such marks by HARMAN International Industries, Incorporated is under license. Other trademarks and trade names are those of their respective owners.



The terms HDMI, HDMI High-Definition Multimedia Interface, and the HDMI Logo are trademarks or registered trademarks of HDMI Licensing Administrator, Inc.



The Wi-Fi CERTIFIED™ Logo is a certification mark of the Wi-Fi Alliance®.

COMPATIBLE WITH



Dolby, Dolby Vision, Dolby Atmos, and the double-D symbol are registered trademarks of Dolby Laboratories Licensing Corporation. Manufactured under license from Dolby Laboratories. Confidential unpublished works. Copyright © 2012–2020 Dolby Laboratories. All rights reserved.



Google, Google Play, Google Home and Chromecast built-in are trademarks of Google LLC.



Apple, AirPlay, iPad, iPad Air, iPad Pro, and iPhone are trademarks of Apple Inc., registered in the U.S. and other countries. The trademark "iPhone" is used in Japan with a license from Aiphone K.K.

Use of the Works with Apple badge means that an accessory has been designed to work specifically with the technology identified in the badge and has been certified by the developer to meet Apple performance standards.

To control this AirPlay 2-enabled speaker, iOS 11.4 or later is required.



Amazon, Echo, Alexa, and all related logos are trademarks of Amazon.com, Inc. or its affiliates.



Use your phone, tablet or computer as a remote control for Spotify. Go to spotify.com/connect to learn how

The Spotify Software is subject to third party licenses found here: <https://www.spotify.com/connect/third-party-licenses>

14. AVOIMEN LÄHDEKOODIN LISENSITIEDOT

Tämä tuote sisältää GPL-lisensioituja avoimen lähdekoodin ohjelmistoja. Lähdekoodi ja asiaankuuluvat kokoonpanotiedot ovat saatavana myös osoitteessa https://harman-webpages.s3.amazonaws.com/jbl_bar5.0_package_license_list.htm. Voit milloin tahansa ottaa yhteyttä meihin osoitteeseen:

Harman Deutschland Gmb

HATT: Open Source, Gregor Krapf-Gunther, Parking 3 85748 Garching bei Munchen, Germany

tai sähköpostiosoitteeseen OpenSourceSupport@Harman.com, jos sinulla on kysymyksiä tuotteesta käytettävistä avoimen lähdekoodin ohjelmistoista.



HARMAN International Industries,
Incorporated 8500 Balboa
Boulevard, Northridge, CA
91329 USA
www.jbl.com

© 2020 HARMAN International Industries, Incorporated.
Kaikki oikeudet pidätetään.

JBL on HARMAN International Industries, Incorporated -yrityksen tavaramerkki, joka on rekisteröity Yhdysvalloissa ja/tai muissa maissa. Toimintoja, teknisiä ominaisuuksia ja ulkomuotoa voidaan muuttaa ilmoituksetta.